



Finanšu izlūkošanas  
dienests

# Pret Krieviju noteikto sankciju apiešanas indikatori

---

*Sadarbībā ar:*



2022



## Satura radītājs

1. Ievads.....	3
2. Indikatori .....	5
Ar uzņēmuma darbību un nozari saistīti risku indikatori .....	5
Ar īpašumtiesību struktūru saistīti risku indikatori .....	6
Ar finanšu plūsmu un maksājumiem saistīti risku indikatori .....	7
Saīsinājumi un termini .....	9

# 1. Ievads

- 1.1. Reaģējot uz neizprovocēto un nepamatoto militāro agresiju, ko Krievija īsteno pret Ukrainu, kā arī uz to, ka Krievija atzina Ukrainas Doņeckas un Luhanskas apgabalu nevalstiski kontrolētās teritorijas par neatkarīgām, kopš 2022. gada 23. februāra ES, Amerikas Savienotās Valstis un citi starptautiskie publisko tiesību subjekti ir noteikuši ierobežojošus pasākumus (sankcijas) pret Krieviju.
- 1.2. Lai nodrošinātu vienotas izpratnes veidošanos par sankciju piemērošanu, regulāri un proaktīvi apspriestu ar sankciju piemērošanu, pārkāpšanu un apiešanas mēģinājumiem saistītos aktuālos jautājumus, kā arī fiksētu sankciju apiešanas mēģinājumu tipoloģijas un indikatorus, 2022. gada martā FID izveidoja sankciju darba grupu. Sankciju darba grupas darbība tiek organizēta sadarbības koordinācijas grupas ietvaros saskaņā ar Novēršanas likuma 55. panta otro daļu. Sankciju darba grupā apvienojas eksperti no FID, Latvijas Republikas prokuratūras, Valsts drošības dienesta, Finanšu un kapitāla tirgus komisijas, Valsts ieņēmumu dienesta un piecām Latvijas kredītiestādēm – "Swedbank" AS, Luminor Bank AS Latvijas filiāle, AS "SEB banka", AS "Citadele banka", BluOr Bank AS.
- 1.3. Veicot FID rīcībā esošo ziņojumu par aizdomīgiem darījumiem analīzi, kā arī pamatojoties uz sankciju darba grupas ietvaros pārrunāto un citu Latvijas un starptautisko institūciju veikto izpēti un konstatējumiem, FID ir apkopojis indikatorus, **kas var liecināt par sankciju apiešanu vai sankciju apiešanas mēģinājumu.**
- 1.4. Ņemot vērā Krievijas īstenoto bezprecedenta agresiju pret Ukrainu, kā arī Latvijas riska ekspozīciju, apkopotie indikatori fokusējas uz sankciju, kas noteiktas pret Krieviju kopš 2022. gada 23. februāra, pārkāpšanas un apiešanas mēģinājumu gadījumu identificēšanu. Tomēr apkopotie indikatori (vērtējot kopsakarā ar citu informāciju, faktiem un apstākļiem) var tikt izmantoti jebkura starptautisko sankciju režīma pārkāpšanas vai apiešanas mēģinājuma identificēšanai (piemēram, pret Baltkrieviju noteikto sankciju pārkāpšanas vai apiešanas mēģinājumu identificēšanai).
- 1.5. Lai arī apkopotie indikatori vērš uzmanību uz personām un darījumiem, kas saistīti ar Krieviju, Krievijas kaimiņvalstīm vai jurisdikcijām, kas nenoteic sankcijas pret Krieviju, tomēr nav izslēgts, ka sankciju apiešanas mēģinājumos var būt iesaistītas arī personas (kā arī konti u.tml.) no ES valstīm.
- 1.6. FID vērš uzmanību, ka šajā dokumentā apkopotie indikatori nav skatāmi izolēti no citas pieejamās informācijas, faktiem un apstākļiem, kas saistīti ar konkrētu darījumu vai subjektu. Jāievēro, ka apkopotajiem indikatoriem ir informatīva nozīme un katrā individuālā gadījumā tie var atšķirties vai tikt identificēti tikai daļa no tiem.
- 1.7. Uzsverams, ka indikatoru uzskaitījumu šajā materiālā nevar uzskatīt par visaptverošu vai izsmeļošu. Sankciju regulējums ir komplicēts, sankciju noteikšanas un pārraudzības mehānisms ir dinamisks (tai skaitā, ietver dažādus izņēmumus un citus specifiskus aspektus, kas jāvērtē individuāli atkarībā no gadījuma), tāpēc atsevišķa indikatora identificēšana ne vienmēr norāda uz noziedzīgu vai aizdomīgu darījumu vai darbību. ES sankciju tiesiskajā regulējumā paredzēti izņēmumi un kompetentajām iestādēm ir tiesības izdot atļauju konkrētu darbību veikšanai, līdz ar to, ja veiktā darbība atbilst kādam no sankciju pārkāpšanas vai apiešanas mēģinājuma indikatoriem, tas nenozīmē, ka konkrētā darbība ir aizliegta.

1.8. Noziedzīgi iegūtu līdzekļu legalizācijas tipoloģijas<sup>1</sup> un sankciju apiešanas tipoloģijas ietver kopīgus aspektus, tāpēc uzsverams, ka noziedzīgi iegūtu līdzekļu tipoloģijas arī var tikt izmantotas sankciju apiešanai.

1.9. Lai arī ES reģistrētu uzņēmumu Krievijā reģistrētie saistītie uzņēmumi (t.sk. meitasuzņēmumi un pārstāvniecības) darbojas saskaņā ar Krievijas tiesību aktiem, nevis saskaņā ar ES tiesību aktiem un ES noteiktie pasākumi tiem nav sasītoši, tomēr uzsverams, ka ES uzņēmumiem ir aizliegts izmantot Krievijā esošos saistītos uzņēmumus, lai apietu tiem saistošās sankcijas. Tiek vērsta uzmanība, ka ES reģistrēta JP var būt atbildīga par ES sankciju pārkāpumu, kas veikts ar citās valstīs (Krievijā vai jurisdikcijā, kas nenoteic sankcijas pret Krieviju) esošu saistītu uzņēmumu starpniecību.<sup>2</sup>

---

<sup>1</sup> FID izstrādātais metodoloģiskais materiāls "Noziedzīgi iegūtu līdzekļu legalizācijas tipoloģijas un pazīmes", pieejams: [https://fid.gov.lv/uploads/files/2021/FID\\_Tipologiju%20materials\\_II\\_red.pdf](https://fid.gov.lv/uploads/files/2021/FID_Tipologiju%20materials_II_red.pdf)

<sup>2</sup> General Questions. Related Provision: Council Regulation 833/2014; Council Regulation 269/2014  
Frequently Asked Questions: As Of 30 June 2022, pieejams: [https://ec.europa.eu/info/sites/default/files/business\\_economy\\_euro/banking\\_and\\_finance/documents/faqs-sanctions-russia-general\\_en.pdf](https://ec.europa.eu/info/sites/default/files/business_economy_euro/banking_and_finance/documents/faqs-sanctions-russia-general_en.pdf)

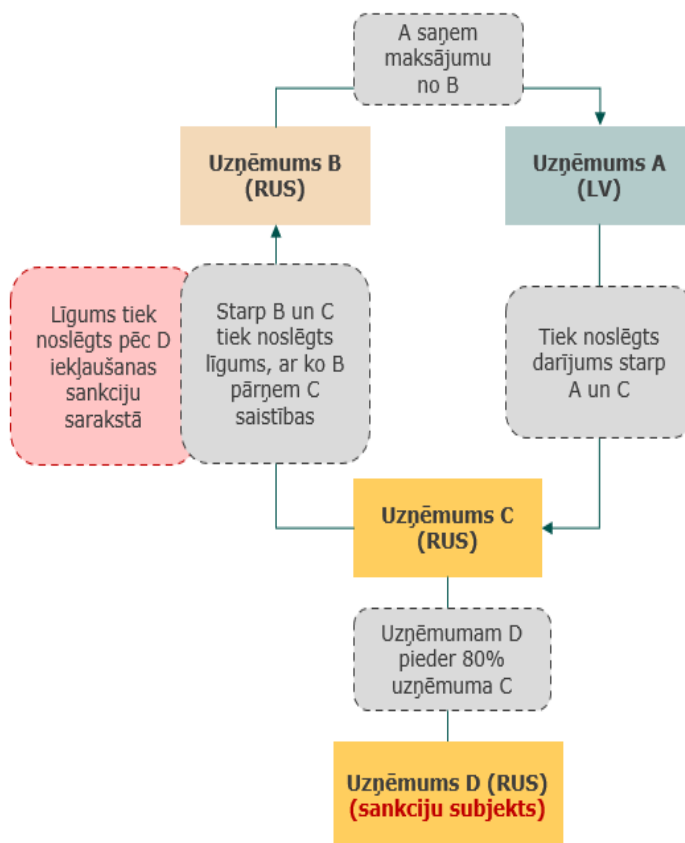
## 2. Indikatori

### Ar uzņēmuma darbību un nozari saistīti risku indikatori


- 2.1. Darījumā iesaistīta JP, kas ilgstoši nav veikusi saimniecisko darbību, bet pēc sankciju pret Krieviju stāšanās spēkā uzsāk aktīvu darbību (veic un saņem maksājumus no personām, kā rezidences vai reģistrācijas valsts ir Krievija, Krievijas kaimiņvalsts vai jurisdikcija, kas nenoteic sankcijas pret Krieviju, vai ar tām tieši vai netieši saistītām personām). Turklāt darījumiem piemīt tranzīta darījumu raksturs.
- 2.2. Latvijā un Krievijas kaimiņvalstīs vai jurisdikcijās, kas nenoteic sankcijas pret Krieviju, pēc sankciju pret Krieviju stāšanās spēkā, vērojams jaundibinātu JP skaita pieaugums nozarēs, kuras skar noteiktās sankcijas. Turklāt jaundibinātām JP vērojams straujš apgrozījuma pieaugums. Jaundibināto JP sadarbības partneri atrodas galvenokārt Krievijas kaimiņvalstīs vai jurisdikcijās, kas nenoteic sankcijas pret Krieviju.
- 2.3. Personas, pret kurām nav noteiktas sankcijas, bez skaidra juridiska un ekonomiska pamatojuma kā starpnieki iesaistās sankciju subjektu darījumu veikšanā vai tādu personu darījumu veikšanā, kuri darbojas nozarēs, kuras skar noteiktās sankcijas. Nav skaidra iesaistīto darījuma partneru loma darījumu ķēdē.

#### Starpnieka iesaistīšanās sankciju subjekta darījumos

Latvijā reģistrēts uzņēmums A no Krievijā reģistrēta uzņēmuma B saņem 300 000 EUR maksājumu par jau notikušu preču piegādi. Līgums noslēgts starp uzņēmumu A un Krievijā reģistrētu uzņēmumu C. 80% no uzņēmuma C daļu pieder sankciju subjektam D (Krievijā reģistrēta JP). Līgumā starp uzņēmumiem B un C ir noteikts, ka uzņēmums B pārņem C saistības un var norēķināties tā vārdā. Līgums noslēgts pēc sankciju pret uzņēmumu D stāšanās spēkā. Faktiskais darījuma dalībnieks ir uzņēmums C (sankcijām pakļautā uzņēmuma D meitasuzņēmums). Uzņēmums B, iespējams, tiek izmantots kā starpnieks, lai uzņēmums C varētu nokārtot savas saistības. Līdzekļi, ko uzņēmums A ir saņēmis no uzņēmuma B, ir iegūti sankciju apiešanas (pārkāpuma) rezultātā.



- 2.4. Latvijas personas pēc sankciju pret Krieviju stāšanās spēkā atver kontus (vai izrāda aktīvu interesi atvērt kontus) finanšu iestādēs vienā vai vairākās jurisdikcijās, kas nenoteic sankcijas pret Krieviju.

- 
- 2.5. Personas, kas darbojas nozarēs, kuras skar noteiktās sankcijas, neilgi pēc sankciju pret Krieviju stāšanās spēkā uzsāk tirdzniecību ar līdzīga rakstura precēm, bet ar tādiem preču kodiem attiecībā uz kuriem sankcijas nav noteiktas (vai izmantojot preču kodus, kas ir līdzīgi tiem, pret kuriem noteiktas sankcijas).
  - 2.6. Importa darījumā ar sadarbības partneri Krievijā, Krievijas kaimiņvalstīs vai jurisdikcijās, kas nenoteic sankcijas pret Krieviju, izmantotās preces piegādes ceļš ir nepamatoti garš, komplicēts (iesaistot vairākus starpniekus, vairākkārt veicot kravas pārkraušanu). Tiek apvienotas preces (vienā kravā vai vienā produktā) no valsts vai teritorijas, pret kurām noteiktas sankcijas, ar precēm no valstīm vai teritorijām, pret kurām nav noteiktas sankcijas.
  - 2.7. Preču eksportēšana uz valsti vai teritoriju, pret kuru noteiktas sankcijas, vai sankciju subjektiem caur Latviju vai citu valsti, darījumu pamatojošajos dokumentos viltojot informāciju par precī, preču patieso saņēmēju, saņemšanas vietu.
  - 2.8. Ar sankciju subjektu veiktu aizdomīgu darījumu apliecināšanai un attaisnošanai pēc sankciju pret Krieviju stāšanās spēkā tiek izmantoti dokumenti ar atpakaļejošu datumu (vienošanās un līgumi datēti ar datumu pirms sankciju spēkā stāšanās), tādējādi mēģinot pierādīt, ka tiek veikta iepriekš noslēgtu saistību izpilde. Turklāt pirms sankciju pret Krieviju stāšanās spēkā par šāda līguma vai vienošanās esamību nekas neliecināja.
  - 2.9. Darījumi, kas rada aizdomas par sankciju apiešanu vai pārkāpšanu, tiek pamatoti ar dokumentiem, kuros identificētas viltojuma pazīmes (viena darījuma dokumentos ietverta pretrunīga informācija, dokumenti aizpildīti nekvalitatīvi vai neatbilst konkrētā darījuma būtībai u.tml.).
  - 2.10. Pēc sankciju pret Krieviju stāšanās spēkā persona, kas tieši vai netieši saistīta ar sankciju subjektu, veic sev neraksturīgus darījumus ar virtuālajām valūtām, tai skaitā, iesaistot apšaubāmas reputācijas virtuālās valūtas, virtuālo valūtu pakalpojumu sniedzējus, virtuālo valūtu *mikseri*.<sup>3</sup>

### **Ar īpašumtiesību struktūru saistīti risku indikatori**

- 2.11. Pēc sankciju pret Krieviju stāšanās spēkā bez skaidra ekonomiskā vai juridiskā pamatojuma ar atpakaļejošu datumu veikti mēģinājumi mainīt sankciju subjekta (t.sk. JP, kas ir sankciju subjekta kontrolē) PLG, īpašumtiesību struktūru.
- 2.12. Arī pēc sankciju pret Krieviju stāšanās spēkā profesionālo pakalpojumu sniedzēji (grāmatvedības pakalpojumi, juridiskie pakalpojumi, konsultācijas u.tml.) sniedz pakalpojumus sankciju subjektiem, tai skaitā sankciju subjekta labā veic maksājumus reģistriem vai citām institūcijām, sniedz konsultācijas, kas tieši vai netieši saistītas ar noteikto sankciju apiešanas iespējām.
- 2.13. Kā sankciju subjekta PLG vai īpašnieks pēc sankciju pret Krieviju stāšanās spēkā tiek reģistrēta cita persona, piemēram, sankciju subjekta (FP) radnieks vai saistīta persona.
- 2.14. Publiski pieejama informācija par JP PLG vai īpašnieka saistību ar sankciju subjektu.

---

<sup>3</sup> Termina "*cryptocurrency mixer*" latviskojums. papildus informāciju skatīt FID izstrādātajā pētījumā "Virtuālo valūtu noziedzīgi iegūtu līdzekļu legalizācijas un terorisma un proliferācijas finansēšanas risku novērtējums", pieejams: [https://fid.gov.lv/uploads/files/2021/virtu%C4%81l%C4%81s%20val%C5%ABtas/FID\\_VV%20risku%20nov%C4%93rt%C4%93jums.pdf](https://fid.gov.lv/uploads/files/2021/virtu%C4%81l%C4%81s%20val%C5%ABtas/FID_VV%20risku%20nov%C4%93rt%C4%93jums.pdf)

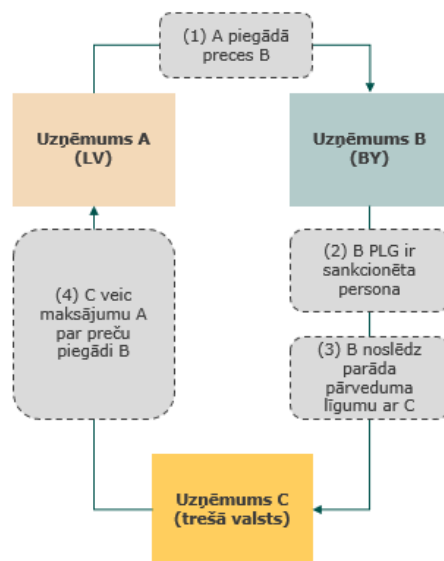
- 2.15. Pēc sankciju pret Krieviju stāšanās spēkā sankciju subjekta (JP) īpašnieki pārdod savā īpašumā esošās JP akcijas vai kapitāldaļas citiem JP īpašniekiem vai citām personām, pret kurām nav noteiktas sankcijas. Turklāt akciju vai kapitāldaļu pārdošanas cena neatbilst tirgus cenām un darījums nav tipisks (piemēram, ļoti īsā laikā tiek veikta vērtīga uzņēmuma akciju vai kapitāldaļu pārdošana bez šādam darījumam ierasto procedūru un pārbaūžu veikšanas, kā arī gadījumi, kad pārdošanas cena atbilst uzņēmuma vērtībai, bet norēķini par akciju vai kapitāldaļu pārdošanu ir ilgtermiņa (viens gads vai vairāk) vai norēķina periods nav norādīts vispār).
- 2.16. JP ir juridiski un ekonomiski nepamatoti sarežģīta īpašumtiesību struktūra, kurā tostarp ietverti arī sankciju subjekti (piemēram, sankciju subjektam pieder neliela īpašumtiesību daļa, tomēr sankciju subjekts, iespējams, netieši kontrolē uzņēmumu), kā arī ar tiem tieši vai netieši saistītas personas.
- 2.17. Sankciju subjektiem piederošajai mantai (piemēram, nekustamajiem īpašumiem, gaisa kuģiem, jahtām, īpašumiem u.c.) tiek mainīts īpašnieks vai tiek mēģināts mainīt īpašnieku īsi pirms sankciju pret Krieviju stāšanās spēkā vai sankciju spēkā esamības laikā. Turklāt ir pamatotas aizdomas, ka tās ir fiktīvas darbības ar atpakaļejošu datumu.

### Ar finanšu plūsmu un maksājumiem saistīti risku indikatori

- 2.18. Pēc sankciju pret Krieviju stāšanās spēkā vērojama maksājumu apjoma palielināšanās uz/no Krievijas kaimiņvalstīm vai jurisdikcijām, kas nenoteic sankcijas pret Krieviju (piemēram, Kazahstāna, Uzbekistāna, Serbija, Turcija, Āfrikas valstis, Kirgizstāna u.tml.).
- 2.19. Pēc sankciju pret Krieviju stāšanās spēkā par sankciju subjekta sniegtajiem pakalpojumiem/precēm klienti tiek lūgti veikt norēķinus uz kontiem citās valstīs, it sevišķi Krievijas kaimiņvalstīs vai jurisdikcijās, kas nenoteic sankcijas pret Krieviju, kā arī klienti tiek aicināti veikt norēķinus, izmantojot mazāk izsekojamus vai uzraugāmus norēķinu veikšanas veidus (piemēram, virtuālās valūtas).
- 2.20. Pēc sankciju pret Krieviju stāšanās spēkā sankciju subjekts nodod savas saistības subjektam, pret kuru nav noteiktas sankcijas.

#### Sankciju subjekta saistību nodošana

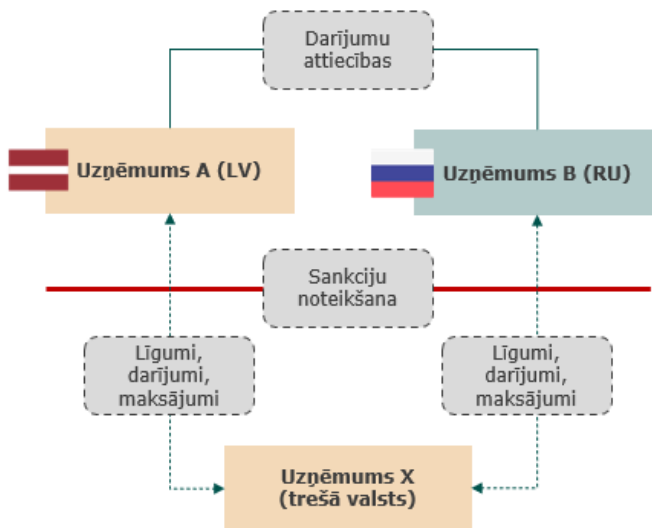
Latvijā reģistrētam uzņēmumam A ir darījumu attiecības ar Krievijā reģistrētu uzņēmumu B. Uzņēmums A piegādā preces (t.i., saimnieciskos resursus) uzņēmumam B. Pret uzņēmuma B īpašnieku un PLG ir noteiktas sankcijas. Pēc sankciju pret Krieviju stāšanās spēkā uzņēmums B noslēdz līgumu ar trešā valstī reģistrētu uzņēmumu C, lai pārņemtu saistības. Uzņēmums C veic maksājumu uzņēmumam A par preču piegādi B, pret kuru noteiktas sankcijas (pēc sankciju pret Krieviju stāšanās spēkā). Uzņēmums A ir nodevis saimnieciskos resursus uzņēmumam B. No uzņēmuma C saņemtie līdzekļi, iespējams, ir sankciju pārkāpšanas rezultātā iegūti līdzekļi jeb noziedzīgi iegūti līdzekļi.



- 2.21. Pēc sankciju pret Krieviju stāšanās spēkā profesionālo pakalpojumu sniedzēji (grāmatvedības pakalpojumi, juridiskie pakalpojumi, konsultācijas u.tml.) saņem maksājumus no jauniem sadarbības partneriem, kas nav sankciju subjekti. Maksājumu būtība, apjoms, maksājumu detaļas ir līdzīgas kā iepriekš, sadarbojoties ar sankciju subjektu. Kā arī maksājumi par sniegtajiem pakalpojumiem tiek saņemti no uzņēmumiem, kam līdzīgs nosaukums sankciju subjekta nosaukumam, vai subjektiem, kas tieši vai netieši saistīti ar sankciju subjektu.
- 2.22. Pēc sankciju pret Krieviju stāšanās spēkā bez ekonomiska vai juridiska pamatojuma palielinājusies finanšu plūsma sankciju subjektu (FP) ģimenes locekļiem.
- 2.23. Pēc sankciju pret Krieviju stāšanās spēkā JP grupas (kurā ietilpst arī sankciju subjekts vai ar to tieši vai netieši saistīts subjekts) ietvaros tiek izsniegti savstarpēji aizdevumi, tai skaitā, darījumu ķēdēs iesaistot arī čaulas veidojumus.
- 2.24. Pēc sankciju pret Krieviju stāšanās spēkā pie sankciju subjekta nodarbinātas personas Krievijā mītošie radnieki minētā nodarbinātā vietā saņem darba samaksu no sankciju subjekta Krievijas filiāles un veic pārskaitījumu uz radnieka kontu Latvijā.
- 2.25. Personām, kuras nodarbinātas pie sankciju subjekta, pēc sankciju pret Krieviju stāšanās spēkā ievērojami pieaugusi darba alga – pamatojoties uz darba tirgus tendencēm, kā arī konta pārskata informāciju, darba algas apmērs pirmšķietami ir neatbilstošs ieņemamajam amatam. Turklāt pēkšņais darba algas pieaugums atbilst vai ir tuvu Finanšu un kapitāla tirgus komisijas noteiktajam darba algu izmaksu limitam.<sup>4</sup>

### Risku indikatori

- Jaunu darījumu attiecību uzsākšana drīz pēc sankciju pret Krieviju stāšanās spēkā ar nesen reģistrētiem uzņēmumiem Krievijā, Krievijas kaimiņvalstīs vai jurisdikcijās, kas nenoteic sankcijas pret Krieviju. Nevar izslēgt, ka varētu tikt izmantots kāds uzņēmums, kas dibināts ES, bet atrodas, piemēram, ES dalībvalstī, kas nav tieši saistīta ar darījumu.
- Jaunu bankas kontu atvēršana Krievijas kaimiņvalstīs vai jurisdikcijās, kas nenoteic sankcijas pret Krieviju drīz pēc sankciju pret Krieviju stāšanās spēkā.
- Strauja saimnieciskās darbības modeļa maiņa: preču piegāde saņēmējiem teritorijās, kas atrodas sankciju skartās valstīs.
- Strauja saimnieciskās darbības modeļa maiņa: Maksājumu saņemšana no jauniem darījumu partneriem trešās valstīs drīz pēc sankciju pret Krieviju stāšanās spēkā.



<sup>4</sup> Informācija par Finanšu un kapitāla tirgus izdoto vispārējo saskaņojumu Latvijas bankām, lai nodrošinātu to, ka Krievijas un Baltkrievijas sankciju ietekmē neciestu personas, pret kurām sankcijas nav vērstas, proti, saskaņojums attiecībā uz maksājumu veikšanu, kas saistīti ar šo personu pamatvajadzību vai pamata saimnieciskās darbības izdevumu nodrošināšanu, pieejams: <https://www.fktk.lv/jaunumi/citas-aktualitates/fktk-latvijas-bankam-izdevusi-jaunu-visparejo-saskanojumu-paredzeti-iznemumi-ari-juridiskajam-personam/>



## Sāisinājumi un termini

AS	Akciju sabiedrība
ES	Eiropas Savienība
FID	Latvijas Finanšu izlūkošanas dienests
FP	Fiziska persona
JP	Juridiska persona
Novēršanas likums	Noziedzīgi iegūtu līdzekļu legalizācijas un terorisma un proliferācijas finansēšanas novēršanas likums
Personas	Fiziskas un juridiskas personas
PLG	Patiesais labuma guvējs
Sankcijas	Ierobežojoši pasākumi, ko attiecībā uz identificējamām tiesību subjektiem (piemēram, konkrētām personām vai valstīm) nosaka konkrētas valstis vai starptautiskās organizācijas, lai ietekmētu, mainītu vai pārtrauktu tādu sankciju subjekta rīcību, kas apdraud starptautisko mieru, drošību un tiesiskumu. Konkrētu valstu sankciju noteikšanas gadījumā sankciju mērķi var būt arī plašāki nekā starptautiskā miera, drošības un tiesiskuma nodrošināšana.
Sankciju subjekts	Starptautisko publisko tiesību subjekts, fiziskā vai juridiskā persona vai cits identificējams subjekts, attiecībā uz kuru noteiktas starptautiskās vai nacionālās sankcijas.
Trešās valstis	ES tiesību kontekstā apzīmē visas valstis, kas nav ES dalībvalstis.